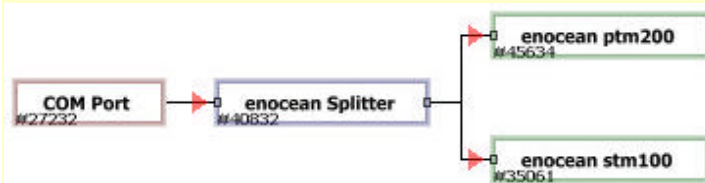


Kurzanleitung für Hoppe Fenstergriff-Ansteuerung unter IP-Symcon:

Transceiver-Modul z.B. von Steiner am USB-Port anschließen und passenden Treiber installieren. Dann IPS starten und Instanzen Com-Port und Enocean-Splitter anlegen über die rechte Maustaste (Enocean PTM und STM werden für die Hoppe Griffe nicht benötigt). Die Instanzen verbinden und wie folgt konfigurieren:



Voraussetzung für den Betrieb mit IP-Symcon ist das Empfangmodul „TCM 120“, dass mit Hilfe eines Schnittstellentreibers (MAX232) an die serielle Schnittstelle des PCs angeschlossen wird. In „Instances“ wird hierfür das „COM Port“ Modul mit folgenden Settings hinzugefügt:

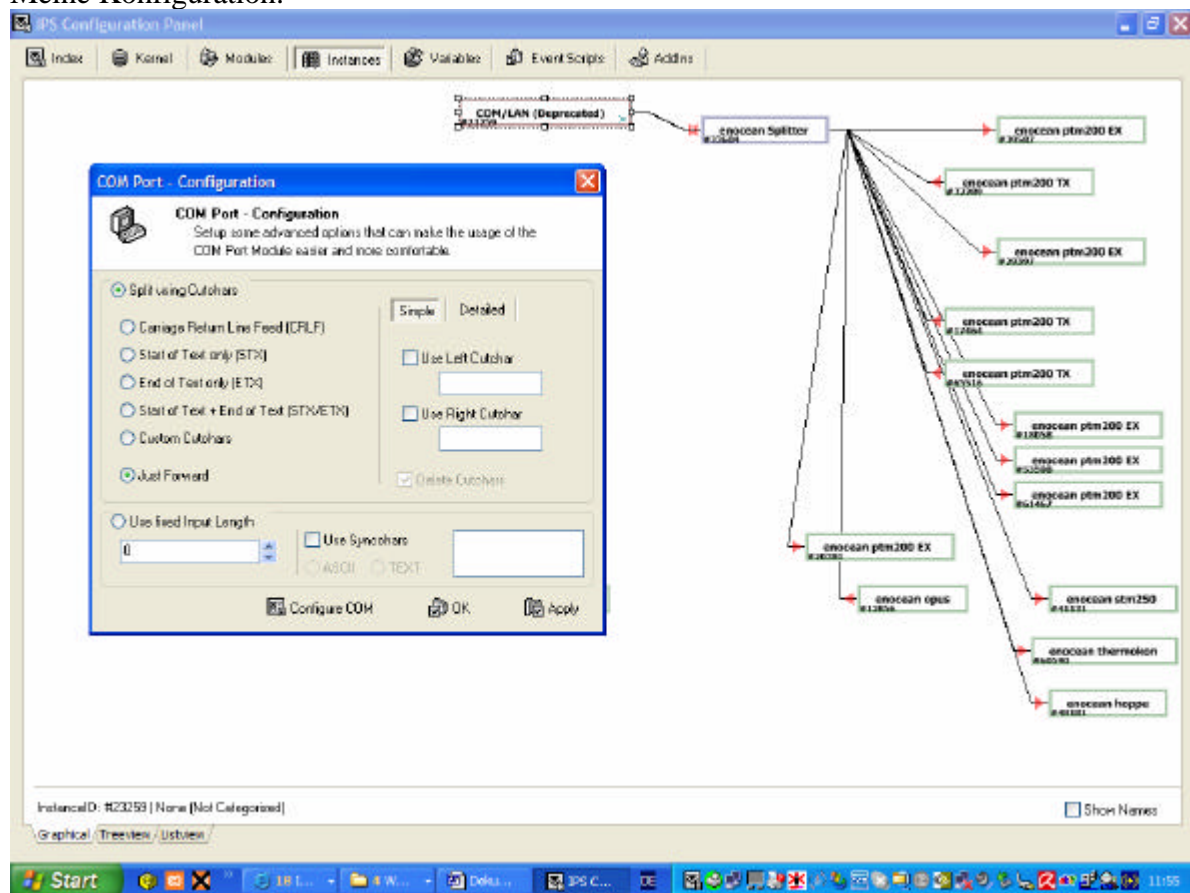
„9600,8,1,N,N – Just Forward“

Des weiteren wird der „enocean Splitter“ benötigt, mit dem das jeweiligen „Device“ verbunden wird (siehe Bild).

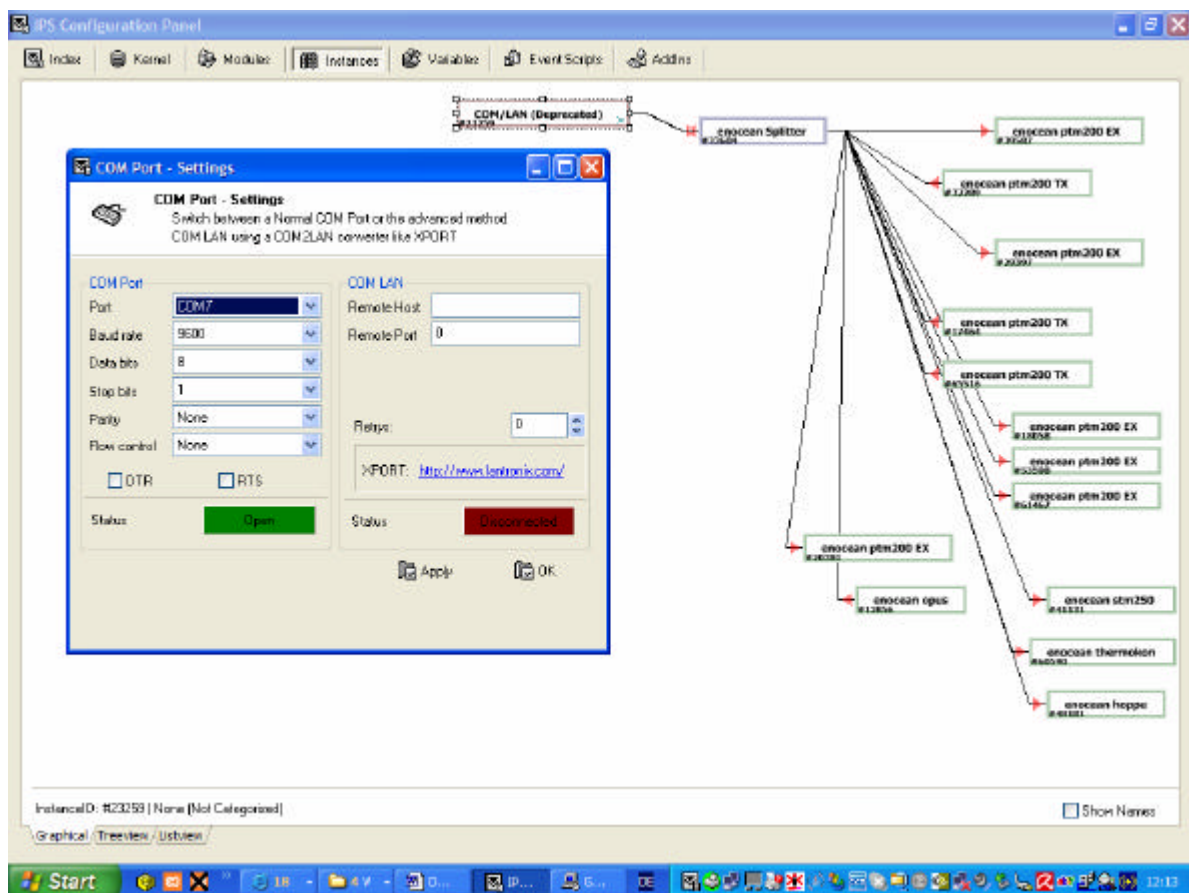
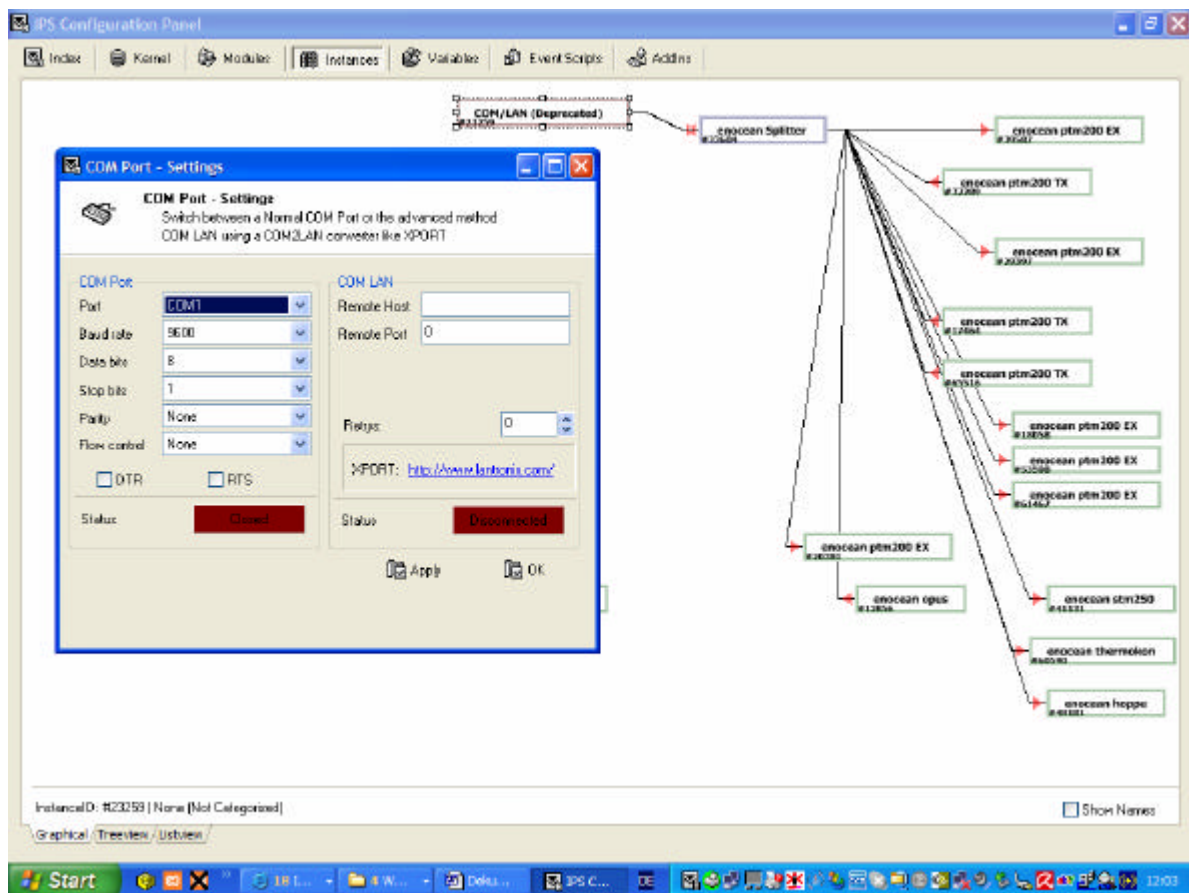
Mit „New Device“ wird ein neues Gerät erkannt und seine ID oben eingetragen.

Ich habe übrigens die COM/LAN (deprecated)-Instanz verwendet. Vermutlich funktioniert es aber auch mit der normalen COM-Instanz.

Meine Konfiguration:

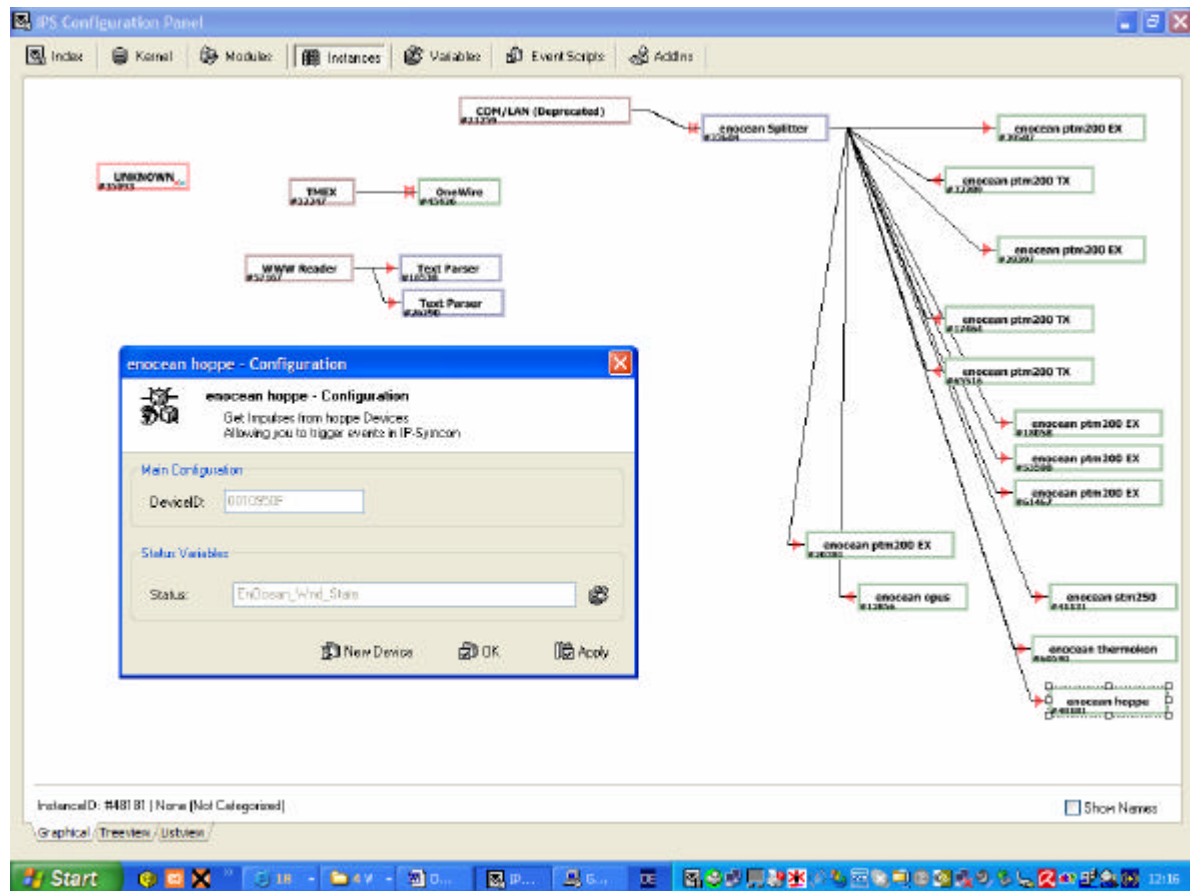


Zum Konfigurieren einen Doppelklick auf die COM-Instanz machen und dann Configure COM anklicken. Danach richtigen Port eintragen und Baudraten wie oben beschrieben eintragen. Wenn Du die richtige Port-Nummer nicht kennst kannst Du unter „Start-Systemsteuerung-System-GeräteManger-Anschlüsse (COM und LPT)“ nachsehen dort steht dann z.B. „USB-Serial CH340 (Com7)“. Also in meinem Fall COM7. Wenn alles eingetragen ist auf das rote „Closed“-Feld neben dem Status klicken. Dann „Apply“. Der Status sollte dann auf Grün wechseln und Open anzeigen.



Wenn Du mal so weit bist, hast Du die meiste Arbeit bereits hinter Dir.

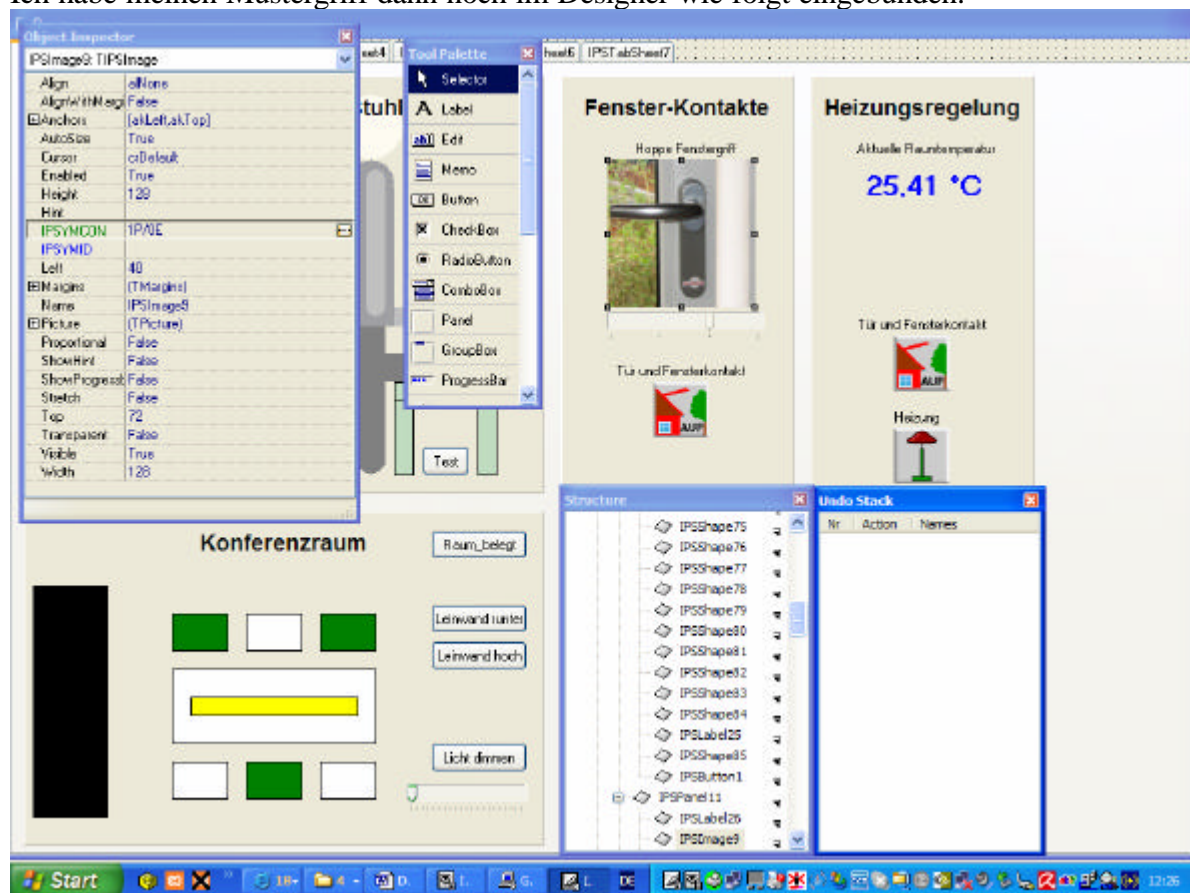
Jetzt musst Du nur noch für jeden Fenstergriff eine Instanz anlegen (Enocean Hoppe). Und mit einem Doppelklick den Griff konfigurieren.



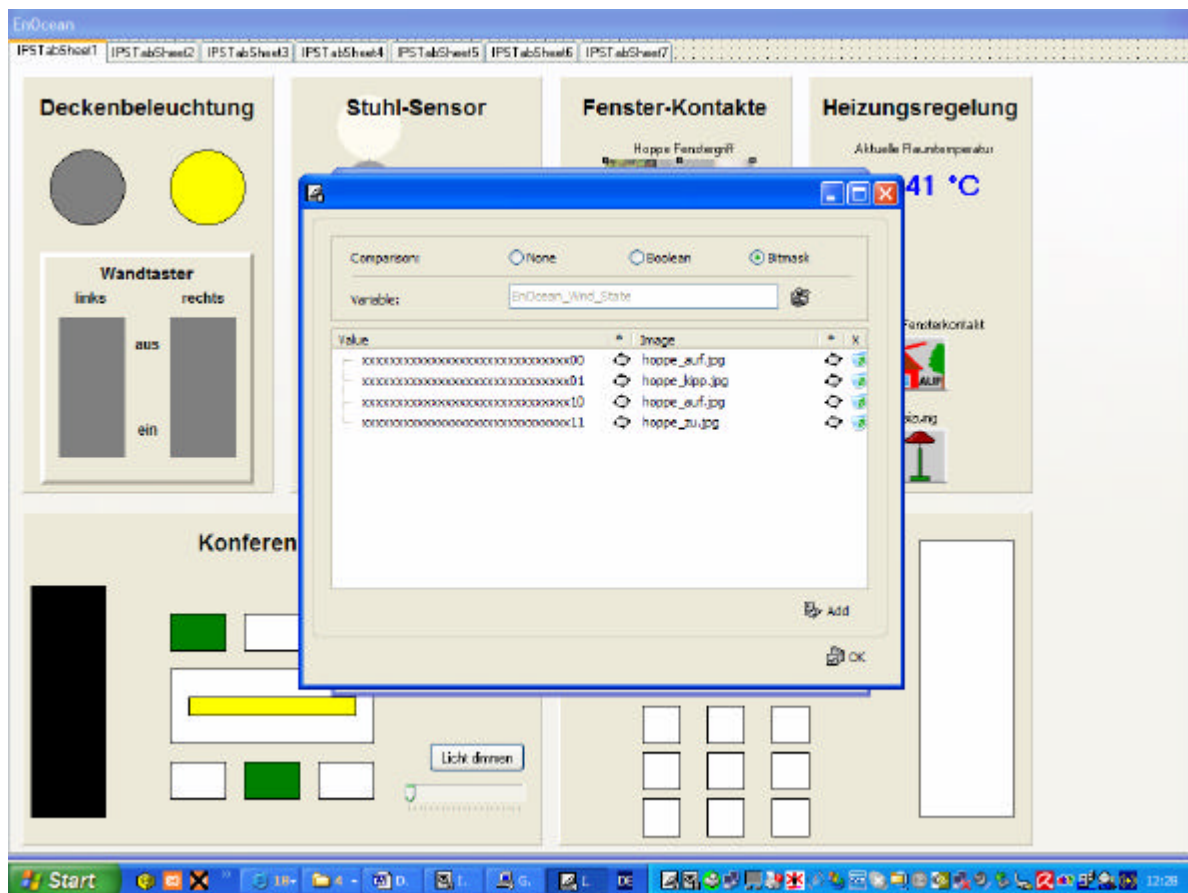
Den Griff anlernen über den Button „New Device“. Den Griff verstellen. Jetzt sollte in Device-ID eine neue ID stehen. Dann „Apply“ damit die Einstellung auch gespeichert wird. Dann noch die Variable für den Fenstergriff-Status über das Symbol rechts neben dem Feld auswählen bzw. nachpflegen. Wieder „Apply“ + „OK“. Und schon ist der erste Griff angelernt.

Zur Kontrolle kannst Du ja bei den Variablen nachsehen ob diese sich beim Verstellen des Griffes auch ändert.

Ich habe meinen Mustergriff dann noch im Designer wie folgt eingebunden:



Ein Image für den Fenstergriff anlegen. Doppelklick auf den Button mit den drei Punkten neben dem IPSYMCON. Dann unter Picture noch auf das kleine schwarze Dreieck links neben dem Mülleimer-Symbol klicken und die Bit-Mask für die Status-Variable wie folgt eintragen sowie die passenden Bilder aus dem Image-Pool wählen:



Das war es dann. Jetzt noch den Griff bewegen und testen ob es auch funktioniert.

Wer will kann jetzt noch weitere Fenstergriffe einbinden oder einen Tür- und Fensterkontakt per Script einbinden der dann, wenn die Haustüre aufgeht eine Sprachmeldung ausgibt, wenn noch ein Fenster offen ist.

Viel Spaß beim Experimentieren
Eddi

Stand: 3. März 2008

© www.edi-shop.de