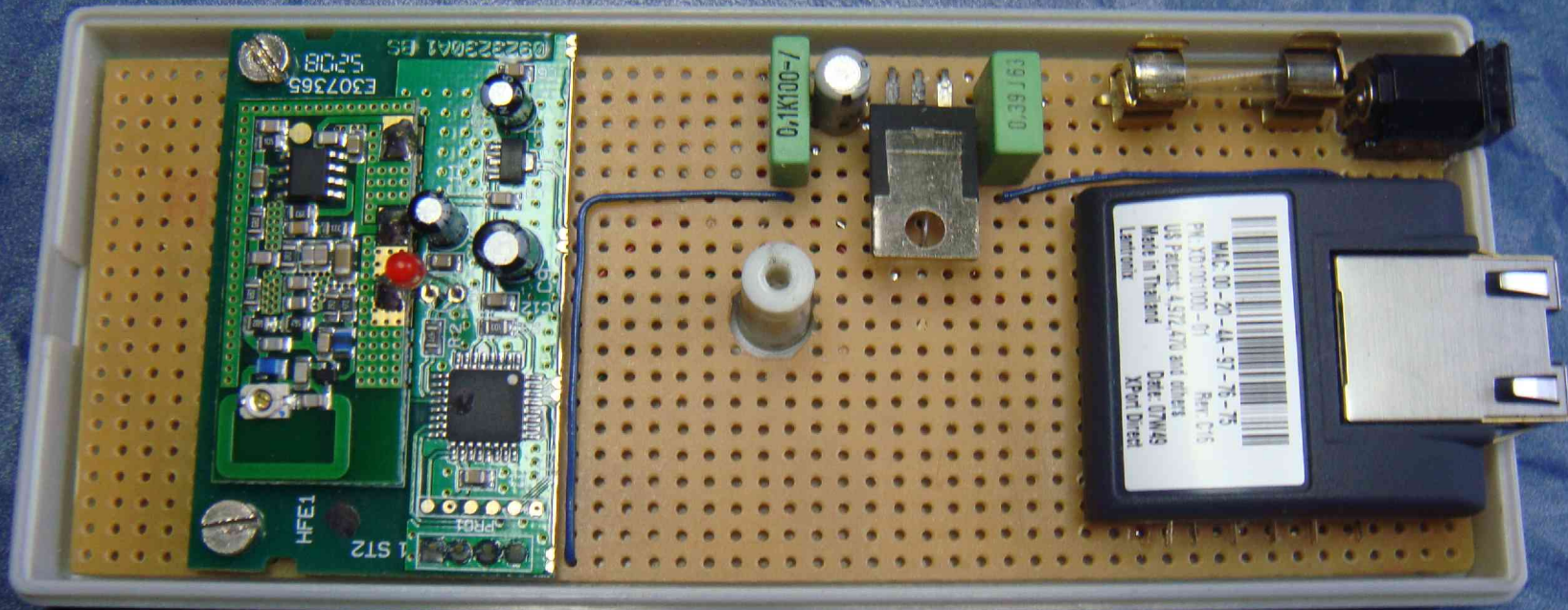


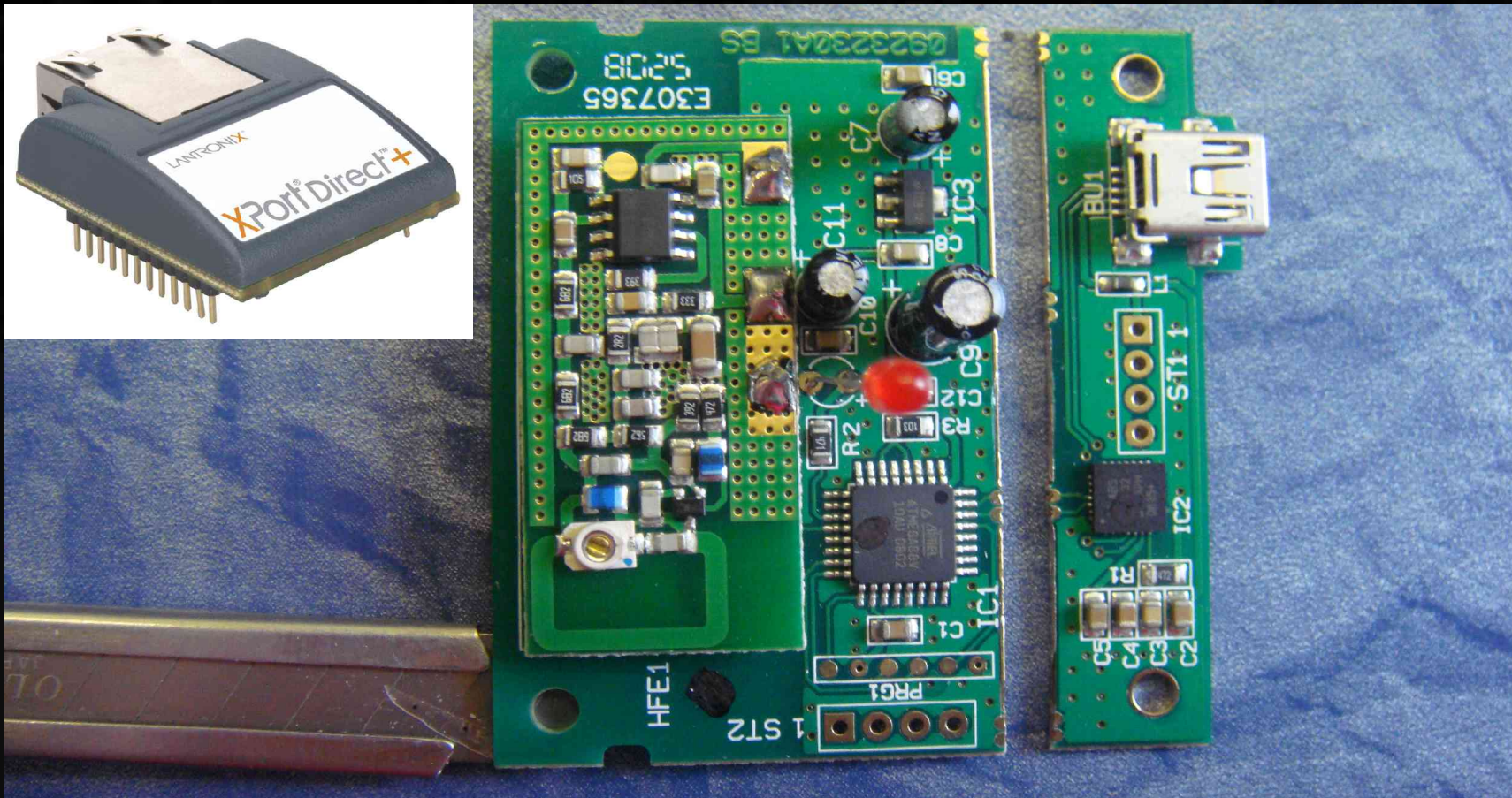
LAN-WDE1



Grundlage

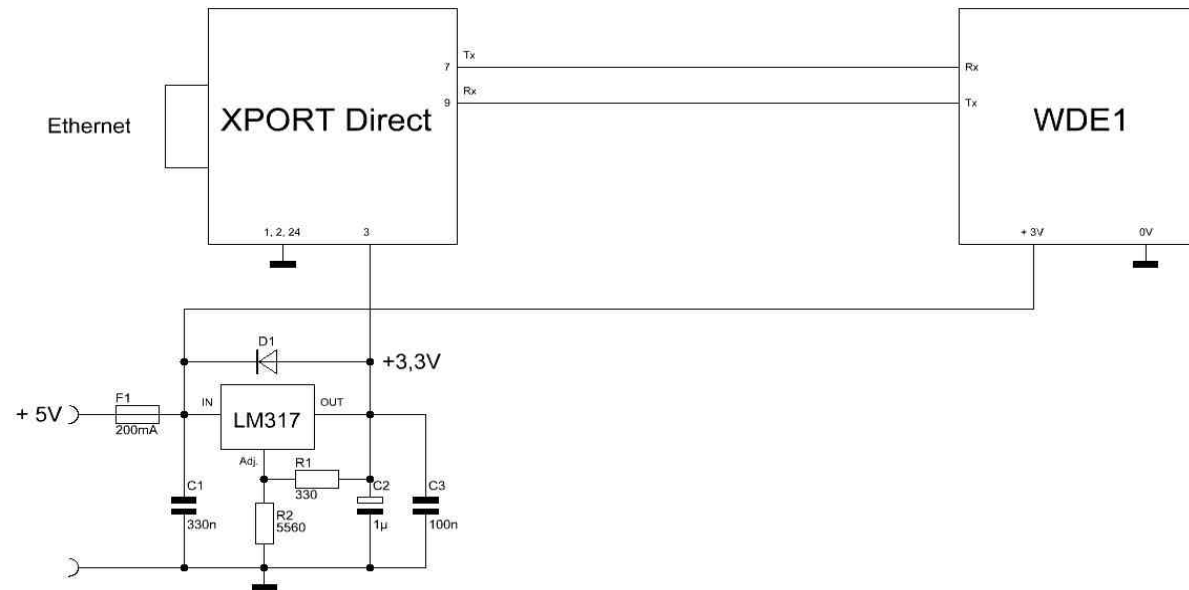
XPort Direct

Bausatz USB-WDE1 von ELV



Den RS232 – USB-Wandler an der Sollbruchstelle vom WDE trennen

Die Schaltung



Änderungen

Datum	Name	gez.:	Datum	Name	Bezeichnung	Blatt
		gepr.:	17.07.2009	Ernst Huppert	Wetterdatenempfänger - LAN-WDE1	
		Norm:				von

XPort Direct - Einstellungen

```
*** basic parameters
Hardware: Ethernet TPI
IP addr 192.168.1.97, gateway 192.168.1.1, netmask 255.255.255.0

*** Security
Telnet Setup is      enabled
TFTP Download is     enabled
Port 77FEh is        enabled
ECHO is              disabled
Enhanced Password is disabled
Port 77F0h is        enabled

*** Channel 1
Baudrate 9600, I/F Mode 4C, Flow 00
Port 10001
Connect Mode : C5
Send '+++' in Modem Mode enabled
Show IP addr after 'RING' enabled
Auto increment source port disabled
Remote IP Addr: 192.168.1.123, Port 00023
Disconn Mode : 00
Flush  Mode : 00

*** Expert
TCP Keepalive      : 60s
ARP cache timeout: 600s
Monitor Mode @ bootup : enabled
MTU Size: 1400
Alternate MAC: disabled
Ethernet connection type: auto-negotiate
```

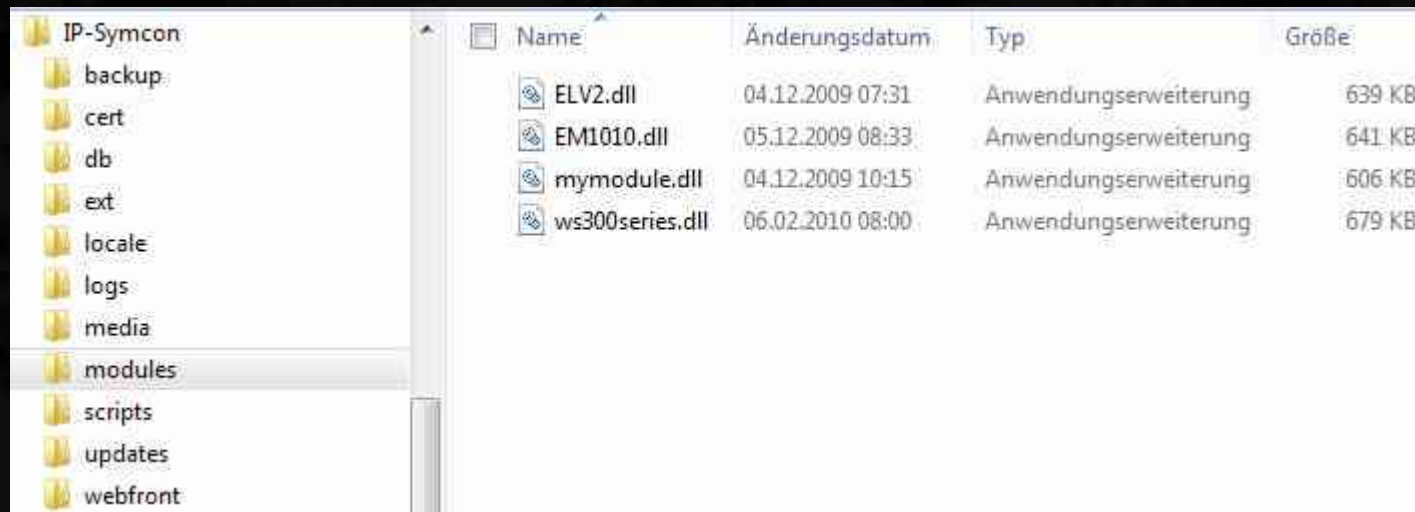

Das Ergebnis



Montagehinweis:
Empfangsmodul möglichst Rechtwinklig zum Sensor montieren!

Einbindung in IPS

Tommi's Modul „ws300series“ runterladen (www.tdressler.net) und in den „modules“-Ordner kopieren.



Name	Änderungsdatum	Typ	Größe
ELV2.dll	04.12.2009 07:31	Anwendungserweiterung	639 KB
EM1010.dll	05.12.2009 08:33	Anwendungserweiterung	641 KB
mymodule.dll	04.12.2009 10:15	Anwendungserweiterung	606 KB
ws300series.dll	06.02.2010 08:00	Anwendungserweiterung	679 KB

IPS (Dashboard + Server) neu starten.

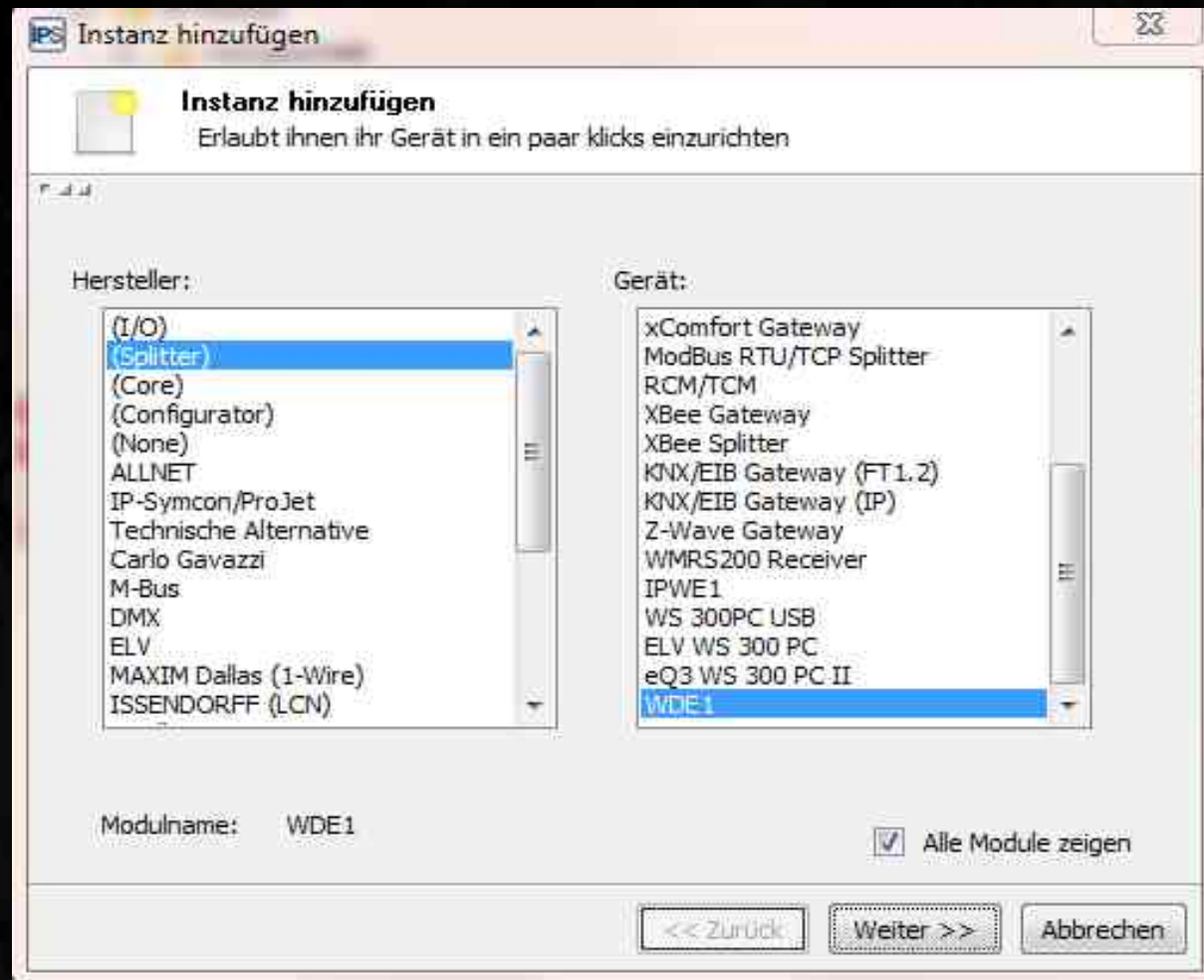
Einbindung in IPS

Client-Socket mit IP-Adresse des XPort und Port „10001“ anlegen.

The screenshot shows a software configuration window with three tabs: 'Konfiguration', 'Ereignisse', and 'Statusvariablen'. The 'Konfiguration' tab is active. At the top, there is a status bar with a red error icon and the text 'Socket is geschlossen'. Below this, the option 'Socket öffnen' is checked. Underneath, there are two input fields: 'Host' with the value '192.168.1.97' and 'Port' with the value '10001'. At the bottom of the window, there are four buttons: 'Zurücksetzen', 'Debug', 'OK' (with a green checkmark icon), and 'Übernehmen' (highlighted in blue). The 'Abbrechen' button is also present.

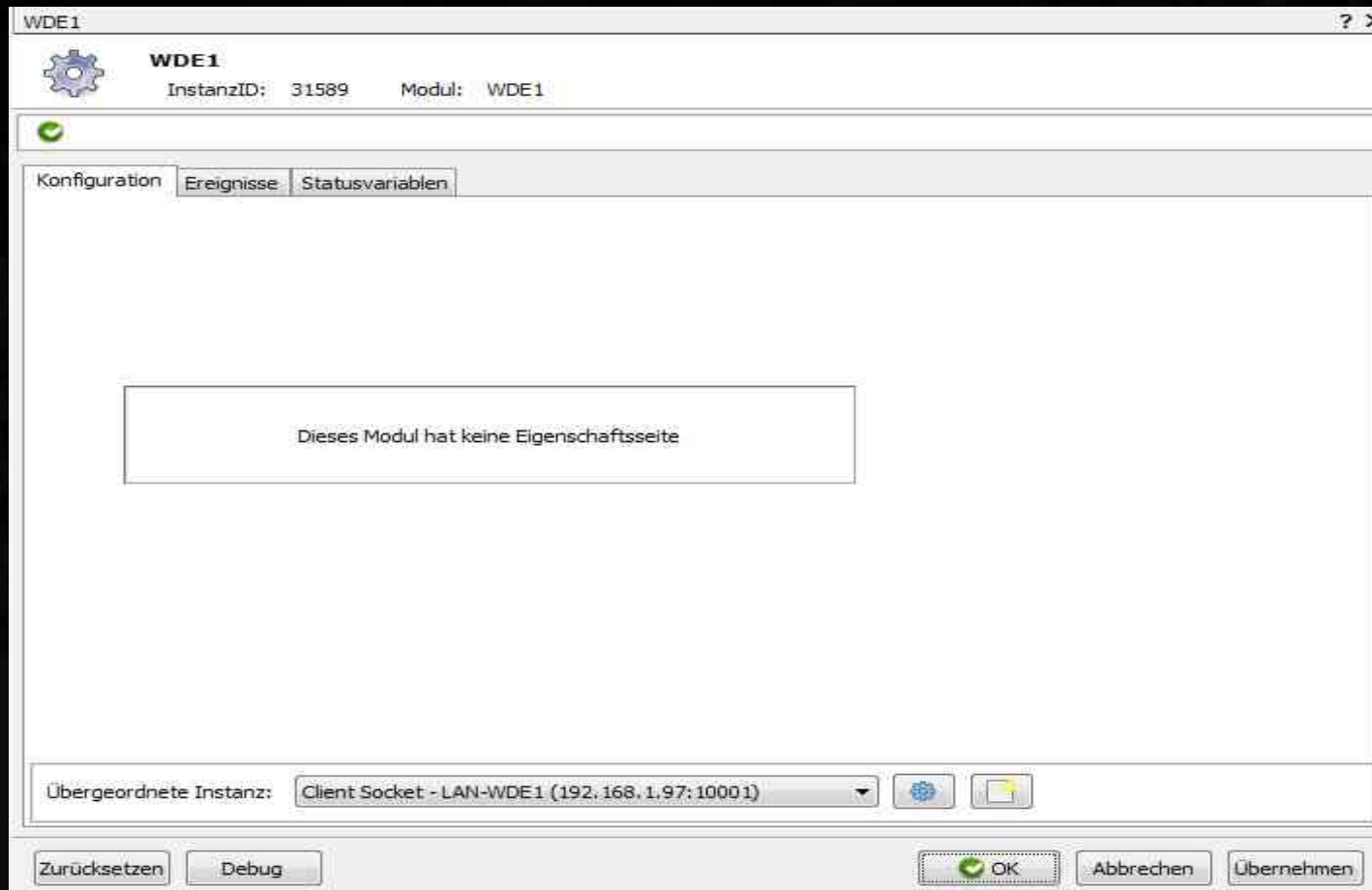
Client-Socket öffnen.

Einbindung in IPS



WDE1-Splitter anlegen.

Einbindung in IPS



WDE1-Splitter mit dem Client-Socket verbinden.

Einbindung in IPS

Beim Eintreffen des nächsten Datensatzes (so etwa alle 150 Sekunden) werden die Variablen für die vorhandenen Sensoren automatisch angelegt und mit den aktuellen Daten gefüllt.

WDE1 KombiSensor	WS300 Series Sensor	N/A
Humidity	Integer	75 %
Rain Counter	Integer	115 mm
Raining	Boolean	Kein Regen
Temperatur	Float	14,2 °C
Wind Speed	Float	1,1 km/h

Das war's schon!